

การศึกษาการจัดการห่วงโซ่คุณค่าไม้ผล อำเภอเขาค้อ จังหวัดเพชรบูรณ์ Management on Fruit Valuable Chain : the Case of Khao Kho District, Phetchabun Province



เพ็ญพล สังข์แก้ว¹ และณัด แก้วเจริญไพศาล²

บทคัดย่อ

การวิจัยเรื่องการศึกษาการจัดการห่วงโซ่คุณค่าไม้ผล อำเภอเขาค้อ จังหวัดเพชรบูรณ์ มีวัตถุประสงค์เพื่อศึกษาสภาพปัจจุบัน ปัญหาและอุปสรรคของการจัดการห่วงโซ่คุณค่าไม้ผล (สตอเบอร์รี่ อะโวคาโด มะคาเดเมีย) และศึกษาการจัดการห่วงโซ่คุณค่าไม้ผล เพื่อเสนอแนวทางการพัฒนาการจัดการห่วงโซ่คุณค่าไม้ผล อำเภอเขาค้อ จังหวัดเพชรบูรณ์ งานวิจัยนี้เป็นการศึกษาเชิงคุณภาพ โดยการศึกษาข้อมูลจากเอกสารที่เกี่ยวข้อง และใช้การสัมภาษณ์ผู้ที่มีส่วนเกี่ยวข้องกับการจัดการห่วงโซ่คุณค่าไม้ผล ผลการศึกษา ในระดับต้นน้ำนั้น การจัดหาปัจจัยการผลิตพบว่า เกษตรกรขาดเงินทุนขาดแคลนน้ำ ขาดประสิทธิภาพเรื่องการขนส่ง จำนวนพันธุ์ไม้ยังไม่เพียงพอ ต้นทุนปัจจัยการผลิตมีราคาสูงขึ้น สำหรับระดับกลางน้ำ เกษตรกรมีปัญหาเรื่อง พื้นที่เพาะปลูกยังไม่ได้นำหลักทฤษฎีใหม่มาใช้เพราะขาดความรู้ความเข้าใจและเงินทุนในการซื้อ ต้นกล้าจากเชียงใหม่หรือเพาะต้นกล้าเอง สำหรับการปลูกอะโวคาโดและมะคาเดเมียในช่วงต้นเดือนมิถุนายน พบว่า พื้นที่ปลูกส่วนใหญ่ขาดแหล่งน้ำ และการจัดสรรพื้นที่ยังไม่เหมาะสมตามหลักทฤษฎีใหม่ ด้านการเพาะปลูก เกษตรกรใช้มูลสัตว์รองได้หลวมในการปลูกพืช และยังซื้อพันธุ์จากศูนย์วิจัยเกษตรมาเพาะต้นกล้าด้วยตนเอง เกษตรกรที่ปลูกไม้ผลทั้งสามชนิดยังทำการเกษตรแบบใช้สารเคมี ปัญหาคือเกษตรกรไม่ได้ทำผลิตภัณฑ์แปรรูปอะโวคาโดและสตอเบอร์รี่ แต่มีเกษตรกรบางรายได้ทำการแปรรูปเมล็ดมะคาเดเมียด้วยวิธีการบรรจุถุงสุญญากาศเพื่อจำหน่าย สำหรับปัญหาและอุปสรรคคือขาดความรู้ด้านการผลิตไม้ผลเกษตรอินทรีย์ ในส่วนของ ระดับปลายน้ำ เกษตรกรนิยมเก็บผลไม้สดขายให้แก่ผู้ค้าส่งและผู้ค้าปลีกที่ไร่ เช่น เกษตรกรเปิดให้นักท่องเที่ยวซื้อสตอเบอร์รี่ได้ที่ไร่ของตนเอง โดยแหล่งตลาดที่ใหญ่ที่สุดของไม้ผลเป้าหมาย คือ ตลาดในอำเภอเขาค้อเพราะเป็นเมืองท่องเที่ยว และผลผลิตจะออกมากในช่วงฤดูการท่องเที่ยว ในด้านการตลาด รัฐบาลมีนโยบายส่งเสริมการทำเกษตรอินทรีย์ แต่เกษตรกรยังขาดการสนับสนุนแหล่งแปรรูป การบรรจุหีบห่อ การส่งออก การตลาด การสร้างมูลค่าเพิ่ม แนวทางการพัฒนาการจัดการห่วงโซ่คุณค่าไม้ผล อำเภอเขาค้อ ขอเสนอ 3 ข้อประการดังนี้ 1) ควรให้ความรู้และแนวทางปฏิบัติที่ถูกต้องแก่เกษตรกรเกี่ยวกับการจัดการการผลิตเกษตรไม้ผลอินทรีย์ การจัดการตลาด การสร้างมูลค่าเพิ่มและการแปรรูปผลผลิต และช่วยจัดหาพันธุ์ให้ 2) การพัฒนาและควบคุมคุณภาพการผลิตให้ปลูกแบบเกษตรอินทรีย์และ 3) ควรจัดสรรที่ดินในรูปแบบนิคมเกษตรไม้ผลอินทรีย์และมีโมเดลที่เป็นเอกลักษณ์ตามหลักทฤษฎีใหม่

คำสำคัญ : ระดับปลายน้ำ การจัดการห่วงโซ่คุณค่าไม้ผล ระดับกลางน้ำ ระดับต้นน้ำ

¹ นักศึกษาปริญญาโท หลักสูตรการจัดการภาครัฐและภาคเอกชนมหาบัณฑิต คณะรัฐประศาสนศาสตร์ สถาบันบัณฑิตพัฒนบริหารศาสตร์

² อาจารย์คณะรัฐประศาสนศาสตร์ สถาบันบัณฑิตพัฒนบริหารศาสตร์

ABSTRACT

The purposes of the research were (1) to examine the current circumstances, problems and obstacles of the management of fruit valuable chain (strawberry, avocado, and macadamia); (2) to develop fruit valuable chain management within Khao Kho district in Phetchabun province. This qualitative research employed data from documents and interviews with user involved in management on fruit valuable chain. The results of the study found that in terms of **the upstream**, the farmer lacked of money investment, water, effective transportations, vegetation, and high production costs. For **the midstream**, lack of exploiting and understanding new theory such as avocado and macadamia planting in June. In addition, the farmers put dung at the bottom of the hole and kept on using chemicals. Therefore, their products such as avocado and strawberry were not able to process and sell in the organic market. The shortage of knowledge on producing organic plants was an additional problem. In the light of **the downstream**, the farmers prefer to sell fresh fruits to retailers and wholesalers. For example, it is very popular for tourists to purchase strawberry at their farms. The biggest market of such fruits is located in Khao Kho district because it is a scenery town. However, the farmer still required the encouragement of processing, packaging, exporting, marketing and adding value. For encouraging the development of management of fruit valuable chain in Khao Kho district, 1) to provide the knowledge and the assistance on productive management of organic fruit farming, marketing, adding value, processing and breeding supply 2) to develop and control the quality of organic agriculture and 3) to allocate land for organic fruit according to the new theory.

Keywords : downstream, management on fruit valuable chain, midstream, upstream

บทนำ

สถานการณ์ในการปรับตัวเข้าสู่เศรษฐกิจโลกแบบหลายศูนย์กลาง รวมทั้งภูมิภาคเอเชีย ย่อมขึ้นอยู่กับเงื่อนไขและปัจจัยพื้นฐาน ได้แก่ วิกฤติเศรษฐกิจที่ส่งผลกระทบต่อศักยภาพการขยายตัวของเศรษฐกิจของประเทศพัฒนาแล้วมากกว่าประเทศกำลังพัฒนา และประเทศเศรษฐกิจใหม่ รวมทั้งสถานการณ์ราคาน้ำมันและราคาสินค้า โภคภัณฑ์และสินแร่ต่างๆ ในตลาดโลกมีแนวโน้มเพิ่มขึ้นตามการฟื้นตัวของเศรษฐกิจโลก ประกอบกับกำลังซื้อของประชากรในภูมิภาคเอเชียที่มีจำนวนมาก การเพิ่มขึ้นของชนชั้นกลางในภูมิภาคเอเชียโดยเฉพาะในประเทศจีนและอินเดียจะเป็นปัจจัยเร่งกระบวนการปรับตัวเข้าสู่ภาวะโลกหลายศูนย์กลาง สอดคล้องกับผลกระทบที่เกิดขึ้นจากการเปลี่ยนแปลงภูมิอากาศโลกในช่วง 30 ปีที่ผ่านมา

ทำให้ภูมิภาคในเขตร้อนมีฤดูแล้งยาวนาน การระเหยของน้ำเพิ่มขึ้น ปริมาณน้ำที่เก็บกักลดลง และส่งผลกระทบต่อการขาดแคลนน้ำ การเพิ่มขึ้นของโรคระบาด ความเสี่ยงจากโรคอุบัติใหม่ และอุบัติซ้ำเพิ่มขึ้น จะก่อให้เกิดปัญหาสุขภาพของประชากร และส่งผลกระทบต่อผลิตภาพของกำลังแรงงาน และการสูญเสียทางเศรษฐกิจ สำหรับผลกระทบต่อภาคเกษตร ความแปรปรวนของภูมิอากาศและภัยธรรมชาติ ทำให้ระดับคาร์บอนไดออกไซด์และอุณหภูมิสูงขึ้น ส่งผลกระทบต่อระบบการเพาะปลูกและปริมาณผลผลิตทางการเกษตร โดยเฉพาะพืชอาหารได้รับผลกระทบอย่างรุนแรง นอกจากนี้ความแปรปรวนของปริมาณน้ำฝน ภัยธรรมชาติที่รุนแรง และการระบาดของโรคและแมลงศัตรูพืช จะสร้างความเสียหายต่อผลผลิตทางการเกษตร รวมทั้งกระทบต่อภาคสังคม อาทิ ปัญหา

ความยากจน การอพยพย้ายถิ่น และการแย่งชิงทรัพยากรธรรมชาติ สอดคล้องกับการเข้าสู่ประชาคมเศรษฐกิจอาเซียน (AEC) เมื่อปี 2558 ได้เกิดตลาดที่มีประชากรมากกว่า 600 ล้านคนที่ต้องการบริโภคสินค้าและบริการเพิ่มขึ้นหลายเท่าตัว วัตถุประสงค์ในปัจจุบันอาจไม่เพียงพอต่อการผลิตสินค้าอุปโภคบริโภค ประเด็นการขับเคลื่อนภาคเกษตรสู่การเติบโตสีเขียวของไทยควรเป็นการพัฒนาภาคเกษตร โดยใช้ทรัพยากรอย่างมีประสิทธิภาพเป็นมิตรต่อสิ่งแวดล้อมลดการปล่อยก๊าซเรือนกระจกและรักษาสมดุลของระบบนิเวศและทรัพยากรธรรมชาติ เพื่อให้เกิดการพัฒนาอย่างยั่งยืนและเป็นธรรมแก่ทุกฝ่ายนับว่าเป็นการสร้างสมดุลระหว่างเศรษฐกิจสังคมและสิ่งแวดล้อม และเป็นการสร้างความมั่นคงอาหาร และพลังงานอย่างยั่งยืน

ปัจจุบันประเทศไทยได้ให้ความสำคัญกับการจัดการห่วงโซ่แห่งคุณค่าเช่นกัน ในแผนพัฒนาการเกษตรช่วงแผนพัฒนาเศรษฐกิจและสังคมแห่งชาติฉบับที่ 11 (พ.ศ. 2555 - 2559) ได้ให้ความสำคัญกับการจัดการห่วงโซ่อุปทาน ดังนี้ “การพัฒนาโลจิสติกส์ของสินค้าเกษตร” โดย 1) ศึกษาต้นทุ่นระบบโลจิสติกส์และห่วงโซ่อุปทานของสินค้าเกษตร ร่วมกับหน่วยงานที่เกี่ยวข้อง เพื่อวางแผนบริหารจัดการขนส่งสินค้าเกษตรอย่างมีประสิทธิภาพ 2) สนับสนุนการพัฒนาและเพิ่มประสิทธิภาพระบบการบริหารจัดการโลจิสติกส์ของภาคเกษตร อาทิ ตั้งแต่ระบบลำเลียงในระดับไร่นา การใช้ประโยชน์จากไซโล ฉาง ลานตาก ระบบรวบรวมกระจายสินค้า ที่เชื่อมโยงตลอดห่วงโซ่อุปทาน (Supply Chain Optimization) สามารถตรวจสอบการเคลื่อนย้ายของสินค้า เพื่อลดความสูญเสียและต้นทุนจากการเน่าเสียของสินค้าที่มีสาเหตุจากกระบวนการเก็บรักษาและระบบขนส่งสินค้าที่ไม่ได้มาตรฐาน โดยพัฒนาระบบขนส่งที่มีการควบคุมอุณหภูมิ (Cool Chain) ระบบตรวจสอบย้อนกลับ (Traceability) และสนับสนุนให้ผู้ผลิตหรือสมาคมธุรกิจเฉพาะด้านเข้ามามีบทบาทในการจัดระบบการบริหารโลจิสติกส์ของสินค้าเกษตรร่วมกับภาครัฐ 3) พัฒนาเทคโนโลยีเพื่อให้ข้อมูลข่าวสาร (Communication Flow) ด้านการตลาด และความ

ต้องการผลผลิตทางการเกษตรมีการไหลลื่นและกระจายไปสู่เกษตรกรผู้ผลิตอย่างทั่วถึงและทันต่อสถานการณ์ เพื่อให้เกษตรกรสามารถใช้ประโยชน์จากข้อมูลข่าวสารในการวางแผนการผลิตให้สัมพันธ์กับฤดูกาลและความต้องการของผู้บริโภค (Demand Driven) 4) ส่งเสริมการทำงานแบบบูรณาการระหว่างหน่วยงานที่เกี่ยวข้องเพื่อพัฒนาระบบโลจิสติกส์ภาคเกษตรของไทย และสนับสนุนการดำเนินงานศูนย์กลางการเชื่อมโยงข้อมูลแบบบูรณาการของประเทศ “เพื่อให้บริการแบบเบ็ดเสร็จจากการติดต่อเพียงจุดเดียวหรือการเชื่อมโยงข้อมูลแบบอิเล็กทรอนิกส์” (กระทรวงเกษตรและสหกรณ์, 2554) และจากแผนพัฒนาเศรษฐกิจและสังคมแห่งชาติฉบับที่ 11 (2555 - 2559) ที่ได้กำลังจะสิ้นสุดลงเมื่อเดือนกันยายน 2559 สำนักงานคณะกรรมการพัฒนาการเศรษฐกิจและสังคมแห่งชาติ (สศช.) จึงจัดทำเอกสาร เรื่อง “ทิศทางของแผนพัฒนาเศรษฐกิจและสังคมแห่งชาติฉบับที่ 12” เพื่อใช้ประกอบการประชุมระดมความคิดเห็นทิศทางของแผนพัฒนาเศรษฐกิจและสังคมแห่งชาติฉบับที่ 12 ได้แนวทางการพัฒนาที่เกี่ยวกับการเกษตรว่า การยกระดับศักยภาพการแข่งขันและการหลุดพ้นกับดักรายได้ปานกลางสู่รายได้สูงนั้น ให้มีการปรับโครงสร้างการผลิตภาคเกษตร โดยการปรับเปลี่ยนจากการผลิตสินค้าเกษตรขั้นปฐมเป็นสินค้าเกษตรแปรรูปที่มีมูลค่าสูงมีคุณภาพและมาตรฐานสากล สามารถสร้างความเชื่อมโยงทางด้านวัตถุดิบกับประเทศเพื่อนบ้านและลดระดับการผลิตสินค้าขั้นปฐมที่สูญเสียขีดความสามารถในการแข่งขัน ลงสู่ระดับที่จำเป็นสำหรับการสร้างความมั่นคงทางด้านอาหารและพลังงาน จัดระบบการผลิตให้สอดคล้องกับศักยภาพพื้นที่และความต้องการของตลาดตั้งแต่ต้นน้ำถึงปลายน้ำ (สำนักงานคณะกรรมการพัฒนาการเศรษฐกิจและสังคมแห่งชาติ, 2559)

จะเห็นได้ว่าผู้บริโภคในปัจจุบันมีความต้องการสินค้าเกษตรและอาหารปลอดภัย อาหารเพื่อสุขภาพ และสินค้าที่มาจากการผลิตที่ไม่ทำลายสิ่งแวดล้อม ผลิตตามวิถีธรรมชาติ ไม่มีสารพิษตกค้างที่ก่อให้เกิดโรคมะเร็ง แนวโน้มสูงขึ้น เนื่องจากการ

เปลี่ยนแปลงสภาพภูมิอากาศที่มีความรุนแรงมากขึ้น อันเกิดจากภาวะโลกร้อนและผลจากการปล่อยก๊าซ GHG อย่างต่อเนื่อง ในการศึกษาครั้งนี้ ผู้วิจัยได้ศึกษากรณีจังหวัดเพชรบูรณ์ อำเภอเขาค้อเป็นอำเภอหนึ่งของเพชรบูรณ์และเป็นอำเภอที่อยู่บนภูเขา อากาศเย็นสบายตลอดทั้งปี อุณหภูมิเฉลี่ยตลอดทั้งปี 18 - 25 องศาเซลเซียส พื้นที่ส่วนใหญ่เป็นป่าและเนินเขาใหญ่น้อย อยู่สูงจากระดับน้ำทะเล 500 - 1,400 เมตร ในฤดูร้อนอากาศไม่ร้อนจัด แต่ในฤดูหนาวอากาศหนาวจัด อุณหภูมิต่ำสุดโดยเฉลี่ย 3 องศาเซลเซียส สำหรับฤดูฝนแล้วฝนตกชุก ลำน้ำสำคัญของอำเภอเขาค้อ คือ ลำน้ำเข็ก ลำห้วยเสด็จแห้ง ลำห้วยสะเดาะพง และลำห้วยค้อ เมื่อผู้วิจัยลงสำรวจพื้นที่พบว่า อำเภอเขาค้อมีการปลูกไม้ผลเมืองหนาวหลายชนิด แต่ที่ถือว่าเป็นไม้ผลเศรษฐกิจของอำเภอและสร้างรายได้ให้เกษตรกรนั้น ได้แก่ สตรอเบอรี่ อะโวคาโด มะคาเดเมีย และอำเภอเขาค้อเป็นเมืองท่องเที่ยวระดับต้น ๆ ของประเทศนักท่องเที่ยวนิยมมาท่องเที่ยวกันมาก ไม้ผลเมืองหนาวที่ผลิตในพื้นที่ไม่เพียงพอต่อการจำหน่ายต้องสั่งเข้าจากจังหวัดเชียงใหม่ เชียงราย และแม่ฮ่องสอน เป็นต้น

ผลการวิจัยเรื่องโครงการศึกษาแนวทางการจัดการห่วงโซ่อุปทานและโลจิสติกส์ของสินค้าเกษตรนิพนธ์ และคณะ (2553) พบว่าปัญหาและอุปสรรคในห่วงโซ่ที่ตลาดแก้ไขเองไม่ได้ คือ 1) ต้นน้ำ (Upstream) ได้แก่ การขาดแคลนแรงงาน เกษตรกรละทิ้งไร่นา ที่ดินเหลือเพื่อ ขาดแคลนพันธุ์ที่ดี ศัตรูพืช ขาดแคลนน้ำ การโฆษณาขายปัจจัยการผลิตบิดเบือนเกินจริง และราคาผลผลิตผันผวน 2) กลางน้ำ (Midstream) ได้แก่ โรงงานแปรรูปบางแห่งเอาเปรียบ สินค้าเกษตรบางชนิดยังไม่มีกำหนดโลจิสติกส์ ต้นทุนการขนถ่ายสินค้าสูงเพราะขาดแรงงาน ศูนย์ห้องเย็นส่งออกผัก - ไม้ผลที่สนามบินไม่เพียงพอและขาดการวางแผนสนับสนุนให้เอกชนลงทุนด้านศูนย์กลางโลจิสติกส์ และ 3) ปลายน้ำ (Downstream) ได้แก่ อาหารในประเทศมีปัญหาเรื่องความปลอดภัย การกีดกันทางการค้าในรูปแบบมาตรฐานสุขอนามัยและสุขอนามัยพืช (The Application

of Sanitary and Phytosanitary Measures : SPS) สูงเกินจริง และมาตรการที่ไม่ใช่ภาษี เช่น โควตาดำเนินเข้า เป็นต้น การส่งออกรายเล็กขาดเครื่องมือป้องกันความเสี่ยงจากค่าเงินผันผวนและสินค้าเกษตรอินทรีย์บางชนิดปลอมปน จากงานวิจัยดังกล่าวสะท้อนให้เห็นถึงสภาพปัญหาของผู้ประกอบการธุรกิจเกษตรในพื้นที่อำเภอเขาค้อเป็นผู้ประกอบการรายเล็กที่ต้องการการสนับสนุนส่งเสริมความร่วมมือจากทุกภาคส่วน

จากที่กล่าวมาข้างต้นสามารถสรุปได้ว่าแนวโน้มพฤติกรรมของผู้บริโภคที่รักสุขภาพมากขึ้น ส่งผลให้ปริมาณไม้ผลเมืองหนาวที่ให้คุณค่าทางโภชนาการสูง ด้วยเหตุนี้ การพัฒนาการผลิตไม้ผลเมืองหนาวให้มีคุณภาพ อีกทั้งผู้บริโภคยังให้ความสำคัญบริโภคผลไม้ปลอดภัยมากขึ้น สอดคล้องกับยุทธศาสตร์และแนวทางการพัฒนาการเกษตร (กระทรวงเกษตรและสหกรณ์, 2554) ที่ให้ความสำคัญต่อการบริหารจัดการห่วงโซ่แห่งคุณค่า

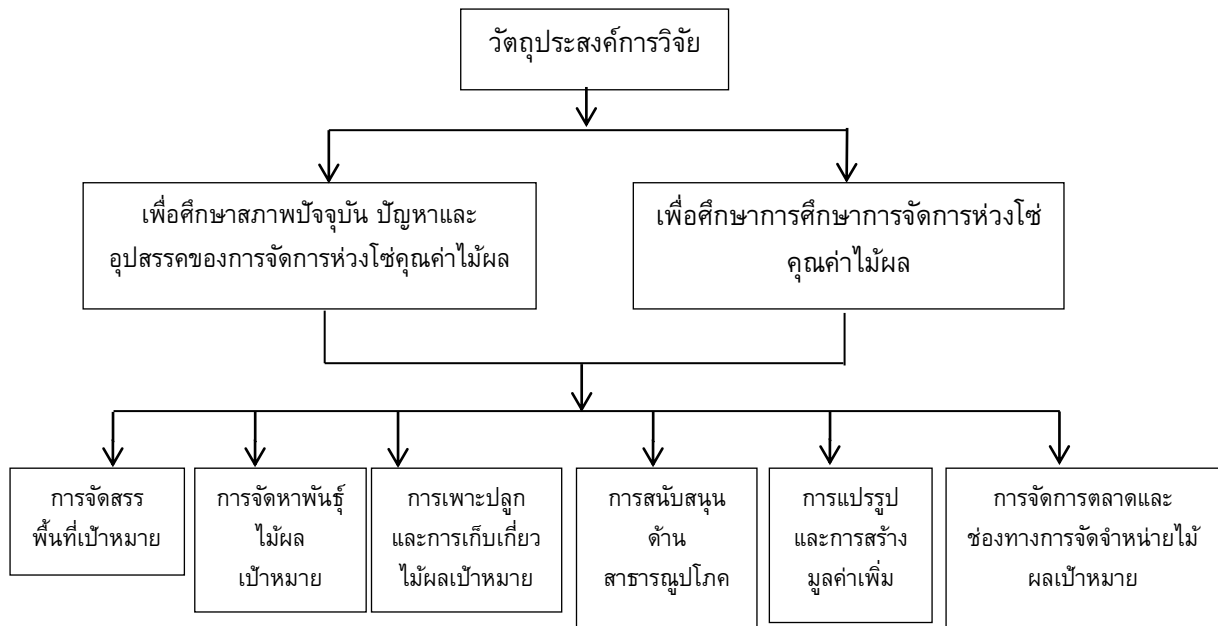
ด้วยหลักการและเหตุผลที่กล่าวมาแล้ว ผู้วิจัยจึงมีความสนใจที่จะศึกษาสภาพปัจจุบัน ปัญหา และอุปสรรคของการจัดการห่วงโซ่แห่งคุณค่า สตรอเบอรี่ อะโวคาโด มะคาเดเมีย ในอำเภอเขาค้อ จังหวัดเพชรบูรณ์ และทำให้ทราบแนวทางและข้อเสนอแนะในการจัดการห่วงโซ่แห่งคุณค่า สตรอเบอรี่ การจัดการห่วงโซ่คุณค่าไม้ผล มะคาเดเมีย อำเภอเขาค้อ จังหวัดเพชรบูรณ์ อันจะนำผลที่ได้ไปสู่การปฏิบัติจริงโดยจะส่งผลต่อเศรษฐกิจระดับท้องถิ่นและระดับประเทศต่อไป **วัตถุประสงค์ของการวิจัย**

วัตถุประสงค์ของการวิจัยครั้งนี้เพื่อศึกษาสภาพปัจจุบัน ปัญหาและอุปสรรคของการจัดการห่วงโซ่แห่งคุณค่าไม้ผล และเพื่อศึกษาการจัดการห่วงโซ่แห่งคุณค่าไม้ผล โดยแยกวิเคราะห์ 6 ด้าน ได้แก่ การจัดสรรพื้นที่เป้าหมาย การจัดหาพันธุ์ไม้ผลเป้าหมาย การเพาะปลูกและการเก็บเกี่ยวไม้ผลเป้าหมาย การสนับสนุนด้านสาธารณูปโภค การแปรรูปและการสร้างมูลค่าเพิ่ม การจัดการตลาดและช่องทางการจัดจำหน่ายไม้ผลเป้าหมาย

วิธีดำเนินการวิจัย

การวิจัยเรื่องการศึกษาการจัดการห่วงโซ่คุณค่าไม้ผลใช้ วิธีวิจัยเชิงคุณภาพที่มีลักษณะเป็น Action Research เพื่อนำผลการศึกษาวินิจฉัยไปประกอบการตัดสินใจสู่การปฏิบัติ แหล่งข้อมูลทุติยภูมิ (Secondary Data) ผู้วิจัยได้ศึกษาจากตำราผลงานวิจัย และเอกสารส่วนราชการต่างๆ ได้แก่ สำนักงานเกษตรอำเภอเขาค้อ ศูนย์วิจัยและพัฒนาเกษตรที่สูงเพชรบูรณ์ (เขาค้อ) สำนักงานพาณิชย์จังหวัดเพชรบูรณ์ สำนักงานอุตสาหกรรมจังหวัดเพชรบูรณ์ ธนาคารเพื่อการเกษตรและสหกรณ์อำเภอเขาค้อ มหาวิทยาลัยราชภัฏเพชรบูรณ์ สำนักงานองค์การบริหารส่วนจังหวัดเพชรบูรณ์ สำนักงานสาธารณสุขจังหวัดเพชรบูรณ์ แหล่งข้อมูลปฐมภูมิ (Primary Data) เป็นการศึกษาความคิดเห็นของผู้มีส่วนได้ส่วนเสียของผู้ที่เกี่ยวข้องกับการศึกษาด้วยวิธีการเชิงคุณภาพโดยใช้การสัมภาษณ์เชิงลึก ได้แก่ กลุ่มเกษตรกร กลุ่มผู้สนับสนุนส่งเสริมธุรกิจ กลุ่มผู้ค้าปลีก กลุ่มผู้ค้าส่ง และกลุ่มผู้บริโภค ประชากรที่ใช้ในการวิจัยครั้งนี้ ได้แก่ บุคคลที่เกี่ยวข้องกับการจัดการห่วงโซ่คุณค่าไม้ผล เป้าหมายคือสตรีอเบอร์รี่ อะโวคาโด มะคาเดเมีย อำเภอเขาค้อ จังหวัดเพชรบูรณ์ จำแนกเป็น 5 กลุ่ม คือ กลุ่มที่ 1 เกษตรกร รวม 9 คน กลุ่มที่ 2 ผู้สนับสนุน/ส่งเสริมธุรกิจ แบ่งออกเป็นผู้แทนภาครัฐกับภาคเอกชน รวม 9 คน กลุ่มที่ 3 ผู้ค้าปลีกในท้องถิ่นในเขตอำเภอเขาค้อ จังหวัดเพชรบูรณ์ รวม 9 คน กลุ่มที่ 4

ผู้ค้าส่ง รวม 9 คน กลุ่มที่ 5 ผู้บริโภค รวม 9 คน ตามกรอบแนวคิดในการศึกษา (ดูภาพที่ 1) เพื่อให้ได้ข้อมูลในรายละเอียดกับผู้ที่ให้ข้อมูลประเด็นคำถามได้กำหนดตามขอบเขตเนื้อหาการศึกษา ได้ตรวจสอบข้อมูลถูกต้องตรงกันเพียงพอที่จะตอบวัตถุประสงค์การศึกษาแต่ละข้อ นำข้อมูลที่ได้มาทำการจัดระเบียบเนื้อหาข้อมูลโดยการนำข้อมูลที่ได้ที่ตรงกับเรื่องที่วิเคราะห์มาใส่รหัสข้อมูล โดยการจำแนกและจัดระบบข้อมูล (Typology and Taxonomy) ใช้วิธีการนำข้อมูลที่ได้จากการสัมภาษณ์ผู้ให้ข้อมูลสำคัญ มาจัดหมวดหมู่ออกให้เป็นระบบ เช่น จำแนกข้อมูลทั่วไปตามลักษณะผู้ให้ข้อมูลสำคัญจำแนกตามเพศ ลักษณะผู้ให้ข้อมูลสำคัญจำแนกตามอายุ ลักษณะผู้ให้ข้อมูลสำคัญจำแนกตามระดับการศึกษา ลักษณะผู้ให้ข้อมูลสำคัญจำแนกตามรายได้/ปี แจกแจงข้อมูลด้านราคาซื้อ-ขายไม้ผลเป้าหมาย นำข้อเสนอนั้นที่ได้จากเอกสารและการสัมภาษณ์วิเคราะห์ในประเด็นที่คล้ายกันมารวมกัน และใช้วิธีการวิเคราะห์สรุปอุปนัย (Analytic Induction) เป็นการนำข้อมูลที่ได้จากเหตุการณ์ต่างๆ ที่เกิดขึ้น มาวิเคราะห์เพื่อหาบทสรุปร่วมกัน เช่น การนำข้อมูลของผู้ให้ข้อมูลสำคัญ กลุ่มเกษตรกรกว่าส่วนใหญ่ หรือบางส่วนมีความเห็นต่อการจัดสรรพื้นที่เป้าหมายอย่างไร การนำข้อมูลของผู้ให้ข้อมูลสำคัญกลุ่มผู้บริโภคส่วนใหญ่ หรือบางส่วนบริโภคไม้ผลชนิดใด สรุปสภาพปัจจุบัน ปัญหาและอุปสรรคของการจัดการห่วงโซ่



ภาพที่ 1 แนวคิดในการศึกษาการจัดการห้วงโซ่คุณค่าไม้ผล สตรอเบอรี่ อะโวคาโด มะคาเดเมีย อ่าเภอเขาค้อ จังหวัดเพชรบูรณ์

ผลการวิจัย

การจัดการห้วงโซ่คุณค่าไม้ผล ผู้วิจัยได้เก็บข้อมูลโดยการทบทวนเอกสารที่เกี่ยวข้องและเก็บข้อมูลจากการสัมภาษณ์ ผู้ที่มีส่วนได้ส่วนเสียประกอบด้วย เกษตรกร ผู้สนับสนุนและส่งเสริมธุรกิจทั้งภาครัฐและเอกชน ได้แก่ สำนักงานเกษตรอำเภอเขาค้อ สำนักงานศูนย์วิจัยเกษตรที่สูงจังหวัดเพชรบูรณ์ (เขาค้อ) สำนักงานพาณิชย์จังหวัดเพชรบูรณ์ สำนักงานอุตสาหกรรมจังหวัดเพชรบูรณ์ ธนาคารเพื่อการเกษตรและสหกรณ์อำเภอเขาค้อ สำนักงานสาธารณสุขจังหวัดเพชรบูรณ์ องค์การบริหารส่วนจังหวัดเพชรบูรณ์ มหาวิทยาลัยราชภัฏเพชรบูรณ์ ชมรมการท่องเที่ยวเขาค้อ ผู้ประกอบการที่พักหรือโรงแรมอำเภอเขาค้อรวมผู้ค้าปลีก ผู้ค้าส่ง และผู้บริโภค จะเห็นได้ว่าการจัดการห้วงโซ่คุณค่าไม้ผล การเชื่อมโยงกิจกรรมเพื่อการสร้างคุณค่าเพิ่มให้กับห้วงโซ่อุปทานทั้งระบบตั้งแต่ต้นน้ำจนถึงปลายน้ำได้ คือ ระดับต้นน้ำ ระดับกลางน้ำ ระดับปลายน้ำ จากการกำหนดวัตถุประสงค์การศึกษาสามารถวิเคราะห์เป็น 6 ด้าน คือ 1. ด้านการจัดสรรพื้นที่เป้าหมาย 2. ด้านการจัดการพันธุ์ไม้ผลเป้าหมาย 3. การเพาะปลูกและการเก็บเกี่ยวไม้ผลเป้าหมาย 4. ด้านการสนับสนุนด้านสาธารณูปโภค 5. ด้านการแปรรูปและการ

สร้างมูลค่าเพิ่ม 6. ด้านการจัดการการตลาดและช่องทางการจัดจำหน่ายไม้ผลเป้าหมาย 3 ชนิด ได้แก่ สตรอเบอรี่ อะโวคาโด มะคาเดเมีย อำเภอเขาค้อ จังหวัดเพชรบูรณ์ ผลการศึกษามีดังนี้

1. การจัดการห้วงโซ่คุณค่าไม้ผลระดับต้นน้ำ วิเคราะห์ด้านการจัดสรรพื้นที่เป้าหมาย การจัดการพันธุ์ไม้ผลเป้าหมาย การสนับสนุนด้านสาธารณูปโภค

1.1 สตรอเบอรี่

ด้านการจัดสรรพื้นที่เป้าหมาย เกษตรกรบางส่วนเช่าพื้นที่ซึ่งมีราคาเช่าสูง บางส่วนรับจ้างดูแลพื้นที่ และบางส่วนมีพื้นที่เพาะปลูกของตนเอง

ด้านการจัดการพันธุ์ไม้ผลเป้าหมาย เกษตรกรบางส่วนได้พันธุ์จากแหล่งผลิตนอกพื้นที่ แต่ส่วนใหญ่ขาดองค์ความรู้ในด้านการจัดการพันธุ์ การคัดเลือกพันธุ์ และการผลิตพันธุ์สตรอเบอรี่ ชาตผู้เชี่ยวชาญและเทคโนโลยีด้านพันธุ์สตรอเบอรี่ที่เพียงพอ ชาตผลงานวิจัยและพัฒนาด้านพันธุ์สตรอเบอรี่ การฝึกอบรมและส่งเสริมด้านพันธุ์สตรอเบอรี่ให้กับเกษตรกรในพื้นที่ยังไม่เพียงพอและยังไม่ได้ได้รับความร่วมมือเท่าที่ควร

ด้านการเพาะปลูกและเก็บเกี่ยวผลผลิต พบว่าการลงทุนและต้นทุนค่าจ้างแรงงานสูง ระยะเวลาในการ

ได้ผลผลิตหลังปลูกและปริมาณ ขนาดและคุณภาพ ผลผลิตไม่แน่นอน และจากปัจจัยภายนอกที่ควบคุมไม่ได้ เช่นเรื่องสภาวะโลกร้อนทำให้แหล่งน้ำธรรมชาติแห้งเร็วและปริมาณน้ำฝนน้อยลง เกือบเกี่ยวไม่เป็นไปตามฤดูกาล ผลผลิตตกต่ำ พบปัญหาด้านการแบ่งเกรด การบรรจุและการขนส่งผลผลิต ยังขาดองค์ความรู้ ด้านโลจิสติกส์ในการจัดการทำให้เน่าเสียรวดเร็ว และเนื่องจากไม่มีแหล่งคัดแยกและบรรจุภัณฑ์ผลผลิตเพื่อจัดจำหน่ายหรือแปรรูป ชาดกลุ่มวิสาหกิจชุมชนในการขับเคลื่อนเพื่อพัฒนาศักยภาพของสตรีขอเบอร์รี่เขาคว่ำพบว่าปัญหาในการกำหนดราคาและขนาด กับการตรวจสอบความปลอดภัยโดยไม่พบความร่วมมือในการการควบคุมกำหนดราคาส่งผลกระทบต่อผู้บริโภค รู้สึกว่าราคาที่ไมยุติธรรม และปัญหาที่พบคือมีการปลูกแบบเกษตรอินทรีย์น้อยราย เกษตรกรไม่ชอบใส่อุปกรณ์ป้องกันเมื่อใช้สารเคมีที่อันตราย เกษตรกรยังขาดองค์ความรู้ในการเพาะปลูกเชิงเกษตรปลอดภัยและเกษตรอินทรีย์ส่งผลให้มีผลผลิตที่อ่อนแอเสียหายด้วยคุณภาพและไม่ปลอดภัยต่อทั้งผู้ปลูกและผู้บริโภค ขาดความรู้ในการผลิตสินค้าเกษตรคุณภาพสูงที่มีความปลอดภัยต่อผู้บริโภคและเป็นมิตรต่อสิ่งแวดล้อม เกษตรกรไม่ได้ลงทะเบียนกับสำนักงานเกษตรอำเภอ เขาค้อทำให้ยากต่อการสนับสนุนส่งเสริมจากภาครัฐ และส่วนใหญ่ไม่มีการรับรองมาตรฐานการเกษตร GAP ทำให้ไม่เกิดการพัฒนามีประสิทธิภาพได้ และความมั่นใจต่อผู้ซื้อ โครงการส่งเสริมการปลูกสตรีขอเบอร์รี่ปลอดภัยโดยใช้รูปแบบ MRCF และโครงการสมาร์ทฟาร์มเมอร์ มีแปลงสาธิตต้นแบบของเกษตรกรตัวอย่าง และแปลงทดลองของศูนย์วิจัยและพัฒนาเกษตรที่สูงเพชรบูรณ์ (เขาค้อ) พบว่ายังไม่ประสบผลสำเร็จเพราะเกษตรกรส่วนใหญ่ไม่ให้ความร่วมมือ และเนื่องจากไม่มีความเชี่ยวชาญในเรื่องเทคโนโลยีการสื่อสาร ทำให้ขาดข้อมูลเชิงลึกด้านการตลาดสำหรับวางแผนการผลิต

ด้านการสนับสนุนด้านสาธารณูปโภค ขาดการสร้างฝายชะลอน้ำที่เพียงพอ เกษตรกรทิ้งขยะลงในแหล่งน้ำ ถนนและการซ่อมบำรุงยังไม่เพียงพอ ระบบท่อน้ำยังไม่เพียงพอ ขาดประสิทธิภาพด้านโทรคมนาคมที่ดี ไฟฟ้าตกบ่อยและเกษตรกรบางรายยังไม่มีไฟฟ้าใช้

1.2 อะโวคาโด

ด้านการจัดสรรพื้นที่เป้าหมาย เกษตรกรบางส่วนรับจ้างดูแลพื้นที่ และบางส่วนมีพื้นที่เพาะปลูกของตนเอง

ด้านการจัดหาพันธุ์ไม้ผลเป้าหมาย เกษตรกรบางส่วนได้พันธุ์จากแหล่งผลิตนอกพื้นที่ แต่ส่วนใหญ่ขาดองค์ความรู้ในด้านการจัดหาพันธุ์ การคัดเลือกพันธุ์ และการผลิตพันธุ์อะโวคาโด ชาดผู้เชี่ยวชาญและเทคโนโลยีด้านพันธุ์อะโวคาโดที่เพียงพอ ชาดผลงานวิจัยและพัฒนาพันธุ์อะโวคาโด การฝึกอบรมและส่งเสริมด้านพันธุ์อะโวคาโดให้กับเกษตรกรในพื้นที่ยังไม่เพียงพอ และยังไม่ได้รับความร่วมมือเท่าที่ควร

ด้านการเพาะปลูกและเกี่ยวเกี่ยวไม่ผลเป้าหมาย เกษตรกรส่วนใหญ่ประสบปัญหาด้านปัจจัยการผลิต ได้แก่ องค์ความรู้ในการเพาะปลูกและการเกี่ยวเกี่ยวผลผลิต ปัจจัยด้านต้นทุนที่สูงเรื่องระบบน้ำ ปัจจัยด้านแรงงานที่ยังขาดความรู้และขาดการดูแลและการจัดการต้นอะโวคาโดที่ดีทำให้ไม่ได้ผลผลิตปริมาณที่สูง ขาดประสบการณ์ในการเพาะปลูกและเกี่ยวเกี่ยวผลผลิต เกษตรกรส่วนใหญ่ไม่มีการรับรองมาตรฐานการเกษตร GAP ทำให้ไม่เกิดการพัฒนามีประสิทธิภาพได้ และเกิดความมั่นใจต่อผู้ซื้อ

ด้านการสนับสนุนด้านสาธารณูปโภค ขาดการสร้างฝายชะลอน้ำที่เพียงพอ เกษตรกรทิ้งขยะลงในแหล่งน้ำ ถนนและการซ่อมบำรุงยังไม่เพียงพอ ระบบท่อน้ำยังไม่เพียงพอ ขาดประสิทธิภาพด้านโทรคมนาคมที่ดี ไฟฟ้าตกบ่อยและเกษตรกรบางรายยังไม่มีไฟฟ้าใช้

1.3 มะคาเดเมีย

ด้านการจัดสรรพื้นที่เป้าหมาย เกษตรกรบางส่วนรับจ้างดูแลพื้นที่ และบางส่วนมีพื้นที่เพาะปลูกของตนเอง

ด้านการจัดหาพันธุ์ไม้ผลเป้าหมาย เกษตรกรบางส่วนได้พันธุ์จากแหล่งผลิตนอกพื้นที่ แต่ส่วนใหญ่ขาดองค์ความรู้ในด้านการจัดหาพันธุ์ การคัดเลือกพันธุ์ และการผลิตพันธุ์มะคาเดเมีย ชาดผู้เชี่ยวชาญและเทคโนโลยีด้านพันธุ์มะคาเดเมียที่เพียงพอ ชาดผลงานวิจัยและพัฒนาพันธุ์มะคาเดเมีย การ

ฝึกอบรมและส่งเสริมด้านพันธุ์มะคาเดเมียโตให้กับเกษตรกรในพื้นที่ยังไม่เพียงพอและยังไม่ได้รับความร่วมมือเท่าที่ควร

ด้านการเพาะปลูกและเก็บเกี่ยวไม้ผลเป้าหมาย เกษตรกรส่วนใหญ่ประสบปัญหาด้านปัจจัยการผลิต ได้แก่ องค์ความรู้ในการเพาะปลูกและการเก็บเกี่ยวผลผลิต ปัจจัยด้านต้นทุนที่สูงเรื่องระบบน้ำ ปัจจัยด้านแรงงานที่ยังขาดความรู้และขาดการดูแล และการจัดการต้นมะคาเดเมียที่ดีทำให้ไม่ได้ผลผลิตปริมาณที่สูงขาดประสิทธิภาพในการเพาะปลูกและเก็บเกี่ยวผลผลิต เกษตรกรส่วนใหญ่ไม่มีการรับรองมาตรฐานการเกษตร GAP ทำให้ไม่เกิดการพัฒนามีประสิทธิภาพได้และความมั่นใจต่อผู้ซื้อ

ด้านการสนับสนุนด้านสาธารณูปโภค ขาดการสร้างฝายชะลอน้ำที่เพียงพอ เกษตรกรทิ้งขยะลงในแหล่งน้ำ ถนนและการซ่อมบำรุงยังไม่เพียงพอ ระบบท่อน้ำยังไม่เพียงพอ ขาดประสิทธิภาพด้านโทรคมนาคมที่ดี ไฟฟ้าตกบ่อยและเกษตรกรบางรายยังไม่มีไฟฟ้าใช้

2. การจัดการห่วงโซ่คุณค่าไม้ผลระดับกลางน้ำ วิเคราะห์ด้านการแปรรูปและการสร้างมูลค่าเพิ่มไม่ผลเป้าหมาย

2.1 สตรอเบอร์รี่ ผู้ประกอบการยังขาดปัจจัยการผลิตสินค้าแปรรูปด้านต่างๆ ภาครัฐควรให้การสนับสนุนส่งเสริมหาแหล่งเงินทุนกู้ยืม และประสานความร่วมมือและการสร้างพันธมิตรระหว่างเกษตรกร ผู้แปรรูป ผู้ค้าส่ง ผู้ค้าปลีก และหน่วยงานภาครัฐควบคุมดูแลให้มีข้อตกลงร่วมกันเพื่อสร้างความยั่งยืนให้เกิดขึ้น ยังขาดองค์ความรู้และประสบการณ์เรื่องการแปรรูป

2.2 อะโวคาโด ผู้ประกอบการยังขาดปัจจัยการผลิตสินค้าแปรรูปด้านต่างๆ ภาครัฐควรให้การสนับสนุนส่งเสริมหาแหล่งเงินทุนกู้ยืมในอัตราดอกเบี้ยต่ำ และประสานความร่วมมือและการสร้างพันธมิตรระหว่างเกษตรกร ผู้แปรรูป ผู้ค้าส่ง ผู้ค้าปลีก และหน่วยงานภาครัฐควบคุมดูแลให้มีข้อตกลงร่วมกันเพื่อสร้างความยั่งยืนให้เกิดขึ้น ยังขาดองค์ความรู้และประสบการณ์เรื่องการแปรรูป

2.3 มะคาเดเมีย พบว่ามะคาเดเมียในพื้นที่เป้าหมายยังมีปริมาณไม่มากจึงไม่สร้างมูลค่าเพิ่มโดยการจำหน่ายเพื่อส่งออก ผู้ประกอบการยังขาดปัจจัยการผลิตสินค้าแปรรูปด้านต่างๆ ภาครัฐควรให้การสนับสนุนส่งเสริมหาแหล่งเงินทุนกู้ยืมในอัตราดอกเบี้ยต่ำ และประสานความร่วมมือและการสร้างพันธมิตรระหว่างเกษตรกร ผู้แปรรูป ผู้ค้าส่ง ผู้ค้าปลีก และหน่วยงานภาครัฐควบคุมดูแลให้มีข้อตกลงร่วมกันเพื่อสร้างความยั่งยืนให้เกิดขึ้น ยังขาดองค์ความรู้และประสบการณ์เรื่องการแปรรูป

3. การจัดการห่วงโซ่คุณค่าไม้ผลระดับปลายน้ำ วิเคราะห์ด้านการจัดการการตลาดและช่องทางการจัดจำหน่ายสตรอเบอร์รี่ อะโวคาโด และมะคาเดเมีย การสร้างมูลค่าเพิ่มและส่งเสริมด้านการตลาดพืชผักค้างเพื่อกำหนดคุณภาพและการให้มาตรฐานกับสินค้าเพื่อเพิ่มความมั่นใจให้กับผู้บริโภคมากขึ้น มีการส่งเสริมการวิจัยและพัฒนาการจัดการตลาด มีการวัดและประเมินผลด้านการตลาดและนำผลมาใช้นำพัฒนาอย่างจริงจังและต่อเนื่อง

สรุปและวิจารณ์ผล

1. การจัดการห่วงโซ่คุณค่าไม้ผลระดับต้นน้ำด้านการจัดสรรพื้นที่เป้าหมาย เกษตรกรบางส่วนเช่าพื้นที่ซึ่งมีราคาเช่าสูง บางส่วนรับจ้างดูแลพื้นที่ และบางส่วนมีพื้นที่เพาะปลูกของตนเอง ด้านการจัดการพันธุ์ไม้ผลเป้าหมาย เกษตรกรบางส่วนได้พันธุ์จากแหล่งผลิตนอกพื้นที่ แต่ส่วนใหญ่ขาดองค์ความรู้ในการจัดหาพันธุ์ การคัดเลือกพันธุ์ และการผลิตพันธุ์ขาดผู้เชี่ยวชาญและเทคโนโลยีด้านพันธุ์เพียงพอ ขาดผลงานวิจัยและพัฒนาด้านพันธุ์ การฝึกอบรมและส่งเสริมด้านพันธุ์ ด้านการเพาะปลูกและเก็บเกี่ยวผลผลิต เกษตรกรส่วนใหญ่ประสบปัญหาด้านปัจจัยการผลิตพบว่าการลงทุนและต้นทุนค่าจ้างแรงงานสูงระยะเวลาในการได้ผลผลิตหลังปลูกและปริมาณ ขนาด และคุณภาพผลผลิตไม่แน่นอน และจากปัจจัยภายนอกที่ควบคุมไม่ได้ เช่นเรื่องสภาวะโลกร้อนทำให้แหล่งน้ำธรรมชาติแห้งเร็วและปริมาณน้ำฝนน้อยลง เก็บเกี่ยวไม่เป็นไปตามฤดูกาล ผลผลิตตกต่ำ พบปัญหาด้านการ

แบ่งเกรด การบรรจุและการขนส่งผลผลิต ยังขาดองค์ความรู้ด้านโลจิสติกส์ในการจัดการทำให้เน่าเสียไว และเนื่องจากไม่มีแหล่งคัดแยกและบรรจุภัณฑ์ผลผลิตเพื่อจัดจำหน่ายหรือแปรรูป ชาดกลุ่มวิสาหกิจชุมชนในการขับเคลื่อนเพื่อพัฒนาศักยภาพ พบว่าปัญหาในการกำหนดราคาและขนาด กับการตรวจสอบความปลอดภัย และปัญหาที่พบคือมีการปลูกแบบเกษตรอินทรีย์น้อยราย เกษตรกรไม่ชอบใส่อุปกรณ์ป้องกันเมื่อใช้สารเคมีที่อันตราย เกษตรกรยังขาดองค์ความรู้ในด้านการเพาะปลูกเชิงเกษตรปลอดภัยและเกษตรอินทรีย์ส่งผลให้มีผลผลิตที่อ่อนแอเสียหายด้วยคุณภาพและไม่ปลอดภัยต่อผู้บริโภคและผู้บริโภค ชาดความรู้ในการผลิตสินค้าเกษตรคุณภาพสูงที่มีความปลอดภัยต่อผู้บริโภคและเป็นมิตรต่อสิ่งแวดล้อม เกษตรกรไม่ได้ลงทะเบียนกับสำนักงานเกษตรอำเภอเขาชัยทำให้เกิดการสนับสนุนส่งเสริมจากภาครัฐ และส่วนใหญ่ไม่มีการรับรองมาตรฐานการเกษตร GAP ทำให้ไม่เกิดการพัฒนาที่มีประสิทธิภาพได้ และความมั่นใจต่อผู้ซื้อ ด้านการสนับสนุนด้านสาธารณูปโภค ชาดการสร้างฝายชะลอน้ำที่เพียงพอ เกษตรกรทิ้งขยะลงในแหล่งน้ำ ถนนและการซ่อมบำรุงยังไม่เพียงพอ ระบบท่อน้ำยังไม่เพียงพอ ชาดประสิทธิภาพด้านโทรคมนาคมที่ดี ไฟฟ้าตกบ่อยและเกษตรกรบางรายยังไม่มีไฟฟ้าใช้ ซึ่งสอดคล้องกับงานวิจัยของ ชนิตา และอัมรินทร์ (2557) ได้ศึกษาแนวทางการพัฒนาศักยภาพของเกษตรกรผู้ปลูกกาแฟอาราบิก้าอินทรีย์ในภาคเหนือของประเทศไทย: การประยุกต์ใช้แนวคิดห่วงโซ่คุณค่า พบว่ากาแฟอาราบิก้าเป็นหนึ่งในพืชเศรษฐกิจที่สำคัญที่ช่วยสร้างโอกาสทางอาชีพและรายได้ให้แก่เกษตรกรในภาคเหนือของประเทศไทย ในทศวรรษที่ผ่านมา ระบบการปลูกกาแฟอาราบิก้าเริ่มมีการเปลี่ยนแปลงจากระบบการใช้สารเคมีเข้าสู่ระบบอินทรีย์ ซึ่งสาเหตุสำคัญ คือ กระแสความนิยมในการบริโภคอาหารที่ปลอดภัยและเป็นมิตรต่อสิ่งแวดล้อมเพิ่มขึ้น ไข้องค์ความรู้ด้านเกษตรอินทรีย์เข้าไปประยุกต์ใช้ทำให้เกิดกาแฟอาราบิก้าที่มีคุณค่ามากขึ้นค้ำจนถึงความปลอดภัยของผู้บริโภค

2. การจัดการห่วงโซ่คุณค่าไม้ผลระดับกลางน้ำ ผู้ประกอบการยังขาดปัจจัยการผลิตสินค้าแปรรูป

ด้านต่าง ๆ ภาครัฐควรให้การสนับสนุนส่งเสริมแหล่งเงินทุนกู้ยืมในอัตราดอกเบี้ยต่ำ หรือช่วงแรกไม่ต้องมีดอกเบี้ย เป็นต้น และประสานความร่วมมือและการสร้างพันธมิตรระหว่างเกษตรกร ผู้แปรรูป ผู้ค้าส่ง ผู้ค้าปลีก และหน่วยงานภาครัฐควบคุมดูแลให้มีข้อตกลงร่วมกันเพื่อสร้างความยั่งยืนให้เกิดขึ้น ยังขาดองค์ความรู้และประสบการณ์เรื่องการแปรรูป จึงต้องมีการส่งเสริมให้องค์ความรู้และการสร้างนวัตกรรมด้านการแปรรูปต่าง ๆ ด้านโลจิสติกส์โดยสนับสนุนส่งเสริมให้ผู้ที่เข้ามาเป็นผู้ประกอบการทั้งเก่าและใหม่ผ่านโครงการสนับสนุนส่งเสริมต่างๆ ให้เกิดอย่างเป็นรูปธรรม และมีการวัดและประเมินผลของการดำเนินงานแล้วนำไปใช้วางแผนพัฒนาอย่างต่อเนื่อง และขจัดความเสี่ยงจากปัจจัยแวดล้อมภายนอกด้านเศรษฐกิจส่งผลกระทบทำให้ขายผลผลิตได้ไม่หมดปริมาณสูญเสียมากให้มีการแปรรูป ซึ่งสอดคล้องกับงานวิจัย และการจัดการห่วงโซ่คุณค่าผักสดในจังหวัดนครปฐม ซึ่งการจัดการระดับกลางน้ำพบว่า การรวบรวมผลผลิตนับว่ามีบทบาทสำคัญในการเคลื่อนย้ายผลผลิตจากเกษตรกรสู่ตลาด โดยที่ผู้รวบรวมสามารถแบ่งออกได้ 2 ประเภท คือ (ก) ผู้รวบรวมหรือเกษตรกรที่รวมกันเป็นกลุ่มเกษตรกร ซึ่งส่วนใหญ่อยู่ในแหล่งผลิตเพื่อรวบรวมผลผลิตจากเกษตรกร และส่งผลผลิตให้กับโรงคัดบรรจุและผู้ส่งออกตามสัญญาตกลงซื้อขายกันในแบบมีสัญญาผูกพัน และ (ข) ผู้ค้าส่งในตลาดกลางจังหวัดนครปฐม เป็นผู้รับผลผลิตไปจำหน่ายต่อตลาดในกรุงเทพฯ และตลาดนัดต่างๆ ในจังหวัด สภาพของบรรจุภัณฑ์ที่มีใช้ในตลาดได้แก่ เชิงไม้ ถุงพลาสติกใส ใสตะกร้า และถุงตาข่ายไนลอน โดยยานพาหนะที่ใช้ส่วนใหญ่ในตลาด จะมีทั้งรถเข็น มอเตอร์ไซค์ และรถกระบะ ลักษณะของการขนย้ายจะเน้นที่ปริมาณมากกว่าคุณภาพ มีการวางซ้อนทับกัน ซึ่งทำให้ผลผลิตเกิดความเสียหายได้

3. การจัดการห่วงโซ่คุณค่าไม้ผลระดับปลายน้ำ มีการสร้างมูลค่าเพิ่มและส่งเสริมด้านการวัดสารพิษตกค้างเพื่อกำหนดคุณภาพและการให้มาตรฐานกับสินค้าเพื่อเพิ่มความมั่นใจให้กับผู้บริโภคมากขึ้น มีการส่งเสริมการวิจัยและพัฒนาการจัดการตลาด มีการวัดและประเมินผลด้านการตลาดและนำผลมาใช้ในการพัฒนา

อย่างจริงจังและต่อเนื่อง และการปรับปรุงการจัดการห่วงโซ่อุปทานสับปะรดของสหกรณ์ผู้ปลูกสับปะรดลำปาง จำกัด พบว่าองค์กรภายในห่วงโซ่คุณค่าสับปะรดบริเวณจังหวัดลำปางจะมีความสัมพันธ์ในลักษณะเป็นโครงข่ายโยงแมงมุม ซึ่งมีองค์กรประกอบ 2 ส่วน ได้แก่ 1) องค์กรภายในห่วงโซ่คุณค่า ประกอบด้วย 3 ส่วน ได้แก่ ต้นน้ำ หมายถึง เกษตรกร และแผงสับปะรด กลางน้ำ หมายถึง สหกรณ์ผู้ปลูกสับปะรดลำปาง จำกัด ปลายน้ำ หมายถึง บริษัทขนส่ง และศูนย์กระจายสินค้าแม่โคโรวังน้อย บริษัท สยามแม่โคโร จำกัด (มหาชน) สาขาลำปาง ลำพูน หางตอง เชียงใหม่ แม่ริม 2) การไหลของสินค้า สารสนเทศ และเงินทุนภายในห่วงโซ่คุณค่า ประกอบด้วย 2 ส่วน ได้แก่ การไหลของสินค้าสับปะรด มีลักษณะการไหลไปในทิศทางเดียว เริ่มจากต้นน้ำ กลางน้ำ ปลายน้ำ ไม่ปรากฏการตีกลับของสับปะรด การไหลของสารสนเทศและเงินทุน มีลักษณะการไหลในสองทิศทางทั้งไปและกลับ และมีข้อเสนอแนะที่ได้พบจากการศึกษาค้นคว้าคือ องค์กรในห่วงโซ่คุณค่าสับปะรดบริเวณจังหวัดลำปาง ควรใช้แนวทางในการปรับปรุงการจัดการจัดการห่วงโซ่คุณค่าเพื่อลดความสูญเปล่าที่เกิดขึ้นและเพิ่มขีดความสามารถในการแข่งขันของสับปะรดใน 4 ด้าน คือ 1) ด้านการผลิตและการเก็บเกี่ยวสับปะรด 2) ด้านการรวบรวมผลผลิตสับปะรด 3) ด้านการขนส่งและโลจิสติกส์สับปะรด และ 4) ด้านการส่งมอบและการตลาดสับปะรด แสดงให้เห็นว่าการจัดการปลายน้ำมีตลาดรองรับและช่องทางการจัดจำหน่ายอย่างเป็นระบบทำให้การกระจายสินค้าไปยังผู้บริโภคมีประสิทธิภาพ

ข้อเสนอแนะจากผลการวิจัยมีข้อเสนอแนะในแต่ละด้านดังนี้

1. ด้านการจัดสรรพื้นที่เพาะปลูก

สำหรับเกษตรกรที่มีพื้นที่ของตนเองอยู่แล้วภาครัฐควรจัดสรรงบประมาณเข้าไปส่งเสริมให้เกษตรกรได้ทำตามหลักทฤษฎีใหม่ ขุดแหล่งน้ำให้กับเกษตรกรที่ต้องการแหล่งน้ำ และให้ความรู้ความเข้าใจเรื่องทฤษฎีใหม่สำหรับเกษตรกรที่ไม่มีพื้นที่ทำกินเป็นของตนเอง การจัดพื้นที่เพาะปลูกให้เนื่องจากเขาคือนั้น

ยังมีพื้นที่สาธารณะที่ว่างเปล่าที่เป็นของรัฐอยู่จำนวนมาก ดังนั้นเพื่อเป็นการส่งเสริมการเพาะปลูกไม้ผลเป้าหมาย การสร้างนิคมเพื่อการเพาะปลูกไม้ผลเป้าหมาย โดยอาจจัดให้มีนิคมหลายแห่งตามความเหมาะสมของพื้นที่ที่ต้องการปลูก และให้การสนับสนุนในการจัดหาแหล่งน้ำ เส้นทางขนส่ง ที่อยู่อาศัยและระบบสาธารณูปโภค ภายในนิคมนั้น

ในทางเลือกที่สอง เพื่อเพิ่มพื้นที่การเพาะปลูกให้เกษตรกร ภาครัฐควรกำหนดพื้นที่สาธารณะที่ว่างเปล่าให้เกษตรกรได้เช่าเพาะปลูกไม้ผล โดยภาครัฐอำนวยความสะดวก และสนับสนุนด้านแหล่งน้ำ เส้นทางขนส่ง และระบบสาธารณูปโภค โดยกำหนดระยะเวลาการเช่าที่ยาวนานพอสมควร

2. ด้านการจัดหาพันธุ์ไม้ผลเป้าหมาย

ภาครัฐควรให้การส่งเสริมสนับสนุน ดังนี้

สนับสนุนงบประมาณในการวิจัยและพัฒนาสายพันธุ์ให้กับหน่วยงานที่เกี่ยวข้อง เพื่อคัดเลือกสายพันธุ์ที่เหมาะสมจำหน่ายให้กับเกษตรกรที่สนใจ

ส่งเสริมให้เกษตรกรที่สนใจทำธุรกิจเพาะพันธุ์ไม้ผลเพื่อจำหน่าย โดยให้ผู้เชี่ยวชาญมาให้องค์ความรู้ทั้งทฤษฎีและปฏิบัติจริง และการจัดจำหน่ายพันธุ์รวมถึงการควบคุมด้านราคา

ให้หน่วยงานที่เกี่ยวข้องร่วมมือในการวางแผนการผลิตพันธุ์ให้เพียงพอและราคาเหมาะสม

3. ด้านการเพาะปลูกและการเก็บเกี่ยว

ในด้านการเพาะปลูก พบว่าเกษตรกรไม่ผลเป้าหมาย ทั้งสามชนิดมีความเชี่ยวชาญแล้ว แต่สิ่งที่รัฐควรสนับสนุนและส่งเสริม ได้แก่

ต้นทุนต้นกล้าของสตรอเบอรี่ที่จะต้องไปซื้อที่เชียงใหม่ รวมทั้งอุปกรณ์ต่างๆ ที่เกี่ยวข้องกับการเพาะปลูก การซื้อต้นกล้าและอุปกรณ์ต่างๆที่เกี่ยวข้องกับการเพาะปลูก ภาครัฐควรอำนวยความสะดวกให้มีการรวมกลุ่มกันจัดซื้อในปริมาณมาก เพื่อสามารถต่อรองราคาได้ จะช่วยลดต้นทุนได้

ต้นทุนต้นกล้าของอะโวคาโดและมะคาเดเมียที่ซื้อจากศูนย์วิจัยเกษตร ภาครัฐพิจารณาด้านราคา ต้นกล้าที่ศูนย์วิจัยเกษตรเป็นผู้จำหน่ายให้เกษตรกรให้จำหน่ายในราคาที่ลดลง

ต้นทุนด้านปุ๋ยเคมีและยาฆ่าแมลง ภาครัฐควรให้มีการซื้อขายโดยตรงระหว่างผู้ผลิตและหรือผู้แทนจำหน่ายในส่วนกลาง ในรูปของสหกรณ์เพื่อให้มีราคาดลดลง และมีการให้สินเชื่อ เพื่อให้เกษตรกรสามารถลดต้นทุนในด้านนี้และมีเวลาในการผ่อนชำระ

ภาครัฐควรสนับสนุนสินเชื่อด้านเครื่องจักรกลการเกษตร สำหรับการเพาะปลูกไม้ผล เพื่อให้เพิ่มประสิทธิภาพในการเพาะปลูก และลดต้นทุนด้านแรงงานการเพาะปลูกและเก็บเกี่ยวและส่งเสริมให้เกษตรกรในพื้นที่เขาต่อเท่านั้นที่สามารถเพาะปลูกไม้ผลเป้าหมายได้เท่านั้น

4. ด้านการสนับสนุนด้านสาธารณูปโภค

สิ่งที่ภาครัฐควรให้การสนับสนุน ควรมีดังนี้

มีการซ่อมบำรุงถนนอย่างสม่ำเสมอ และสร้างถนนเพิ่มเพื่อการขนส่งผลิตผลแหล่งน้ำ ควรสร้างแหล่งน้ำ และขุดเจาะแหล่งน้ำให้พอเพียงไฟฟ้า มีการสร้างระบบการจำหน่ายไฟฟ้า โดยไม่ต้องใช้เอกสารสิทธิ์ตามระบบปกติ แต่ให้มีการจัดทำการขายไฟฟ้าแบบพิเศษให้กับเกษตรกร เพื่อใช้ในการเพาะปลูกและเก็บเกี่ยว

การป้องกันไฟป่า ควรมีระบบการป้องกันไฟป่าที่ใหม่ไร้พิษผลของเกษตรกร โดยมีการจัดตั้งหน่วยงานที่ทำหน้าที่นี้โดยเฉพาะ และให้การสนับสนุนงบประมาณในด้านบุคลากร เครื่องจักร และอุปกรณ์ที่เกี่ยวข้องในการป้องกันและดับไฟป่า

5. ด้านการแปรรูปและการสร้างมูลค่าเพิ่ม

ภาครัฐควรประสานงานกับภาคเอกชนให้มาลงทุนการแปรรูปไม้ผลให้เป็นสินค้าที่มีมูลค่าเพิ่มขึ้น รูปแบบที่เหมาะสมการดำเนินการในรูปแบบอุตสาหกรรมอ้อยและน้ำตาล ที่มีผู้ซื้อและให้การสนับสนุนด้านเงินทุน แต่การส่งเสริมการท่องเที่ยวเขาค้อ และการค้าปลีก ควรกำหนดให้มีสัดส่วนระหว่างการค้าเพื่อการแปรรูป และการขายตรงโดยเกษตรกร

สำหรับเกษตรกร ควรส่งเสริมให้มีการแปรรูปเป็นสินค้าท้องถิ่น เพื่อส่งเสริมการท่องเที่ยวในรูปแบบสินค้าของฝากสำหรับนักท่องเที่ยวและส่งเสริมด้านการสร้างแบรนด์และบรรจุภัณฑ์ที่เหมาะสม เพื่อการดึงดูดใจและสร้างความประทับใจแก่ลูกค้า อีกทั้งยังเป็นการเพิ่มมูลค่าให้กับตัวผลิตภัณฑ์

6. ด้านการจัดการตลาดและช่องทางการจัดจำหน่าย

ทั้งภาครัฐและภาคเอกชนควรส่งเสริมสนับสนุน ดังนี้

ช่องทางการจำหน่ายในประเทศ ควรทำสัญญาความร่วมมือกับ Super Market และ Supper Discount Store ในการรับซื้อไม้ผลโดยตรงกับเกษตรกรผู้ผลิตหรือกลุ่มวิสาหกิจชุมชน ผู้ค้าปลีกและผู้ค้าส่ง จะเป็นผู้รวบรวมผลผลิต คัดเลือกและการบรรจุเพื่อเตรียมส่งต่อไปยังช่องทางการจัดจำหน่ายต่อไป มีการกำหนดข้อตกลงเรื่องการขนส่ง การหักเปอร์เซ็นต์ค่าพื้นที่ (ค่าจีพี) ที่เหมาะสม เพื่อเป็นการส่งเสริมให้เกษตรกรและผู้ค้าปลีกรายย่อยได้มีกำไรมาก นอกจากนี้อาจส่งเสริมให้เกษตรกรรวมกลุ่มกันส่งตรงในร้านขายสินค้าของฝากในพื้นที่ท่องเที่ยวของจังหวัด โดยมีการกำหนดและควบคุมด้านราคาด้านการคัดเกรดและด้านคุณภาพตามมาตรฐาน พร้อมกับจัดพื้นที่ที่เหมาะสมให้เป็นตลาดรับซื้อและแหล่งจำหน่ายสินค้า

หาช่องทางจำหน่ายต่างประเทศ ควรมีการศึกษาตลาดต่างประเทศ โดยเฉพาะตลาดอาเซียน เพื่อเพิ่มตลาดให้สินค้าไม้ผล

เพิ่มการใช้ Social Media และ Internet ในการประชาสัมพันธ์สินค้าไม้ผล ทั้งสตอร์เบอรี่ อะโวคาโด และมะคาเดเมีย ของจังหวัดเพชรบูรณ์ รวมทั้งเป็นการเพิ่มช่องทางจำหน่ายทางออนไลน์

กลุ่มผู้มีส่วนได้ส่วนเสียได้เห็นพ้องต้องกันในการจัดสรรที่ดินในรูปแบบนิคมสร้างตนเองเกษตรไม้ผล เขาค้อ ให้มีโมเดลเป็นเอกลักษณ์ของตนเอง เพื่อพัฒนาการปลูกไม้ผล สตอร์เบอรี่ อะโวคาโด และมะคาเดเมีย ให้สามารถเป็นสินค้าคุณภาพเป็นที่นิยมบริโภคทั้งในและนอกประเทศ และเป็นการส่งเสริมการท่องเที่ยว

กิตติกรรมประกาศ

ในการศึกษาวิจัยเพื่อทำวิทยานิพนธ์ฉบับนี้ สำเร็จลุล่วงได้เนื่องจากการได้รับความช่วยเหลือจากบุคคลหลายท่าน ขอขอบพระคุณที่ได้รับความกรุณาของผู้ที่มีส่วนเกี่ยวข้องของหน่วยงานภาครัฐ อันได้แก่ สำนักงานเกษตรอำเภอเขาค้อ ศูนย์วิจัยและพัฒนาการ

เกษตรที่สูงเพชรบูรณ์ สำนักงานพาณิชย์จังหวัดเพชรบูรณ์ สำนักงานอุตสาหกรรมจังหวัดเพชรบูรณ์ ธนาคารเพื่อการเกษตรและสหกรณ์อำเภอเขาค้อ มหาวิทยาลัยราชภัฏเพชรบูรณ์ สมาชิกองค์การปกครองส่วนท้องถิ่น ผู้แทนจากภาคเอกชน ได้แก่ ชมรมการท่องเที่ยวเขาค้อ ผู้ให้บริการที่พักบนอำเภอเขาค้อ ผู้ค้าปลีก ผู้ค้าส่ง และผู้บริโภคนำให้การสัมภาษณ์ทุกท่านที่ให้ความร่วมมือในการให้ข้อมูลที่ใช้ในการวิจัยครั้งนี้เป็นอย่างดี

ผู้วิจัยขอขอบพระคุณ คณาจารย์ทุกท่านที่ได้ให้ความรู้และคำแนะนำในการวิจัยโดยเฉพาะอย่างยิ่ง อาจารย์ ดร.ถนัด แก้วเจริญไพศาล ซึ่งเป็นอาจารย์ที่ปรึกษาหลักในการทำวิทยานิพนธ์ครั้งนี้ และเจ้าหน้าที่ที่เกี่ยวข้อง ทุกคนซึ่งได้ชี้แนะแนวทางในการปรับปรุงแก้ไข ให้คำปรึกษาและคอยกระตุ้นเตือนให้มีภารกิจ ข้อมูล ประมวลผลและวิเคราะห์ให้สำเร็จลุล่วง ทุกกำลังใจและแรงสนับสนุนที่ได้มา ส่งผลให้วิทยานิพนธ์ฉบับนี้สำเร็จลุล่วงไปด้วยดี ขอขอบพระคุณทุกท่าน

เอกสารอ้างอิง

กระทรวงเกษตรและสหกรณ์. 2554. แผนพัฒนาการเกษตรในช่วงแผนพัฒนาเศรษฐกิจและสังคมแห่งชาติ ฉบับที่ 11 (พ.ศ. 2555 - 2559). กรุงเทพมหานคร: กระทรวงเกษตรและสหกรณ์.

ชนิดา พันธุ์มณี และอัมรินทร์ คีรีแก้ว. 2557. รายงานวิจัยแนวทางการพัฒนาศักยภาพของเกษตรกรผู้ปลูกกาแฟ อาราบิก้าอินทรีย์ในภาคเหนือของประเทศไทย: การประยุกต์ใช้แนวคิดห่วงโซ่คุณค่า.

นิพนธ์ พัวพงศกร, บุญจิต ฐิตาภิวัฒน์กุล, สุเมธ องกิตติกุล, ชัยสิทธิ์ อนุชิตวรวงศ์, ชลัท ทัพประเสริฐ, สุวรรณ ตูลยวดีนพงศ์, นิภา ศรีอนันต์, เสก เมธาสุรารักษ์, กัมพล บันตะแก้ว และมาเรียม กรมี. 2553. โครงการศึกษาแนวทางการจัดการห่วงโซ่อุปทาน และโลจิสติกส์ของสินค้าเกษตร ภายใต้โครงการการศึกษาวิจัยตลอดจนติดตามประเมินผลเพื่อเสนอแนะทางนโยบายการปรับโครงสร้างภาคการผลิต การค้า และการลงทุน เสนอต่อสำนักงานคณะกรรมการพัฒนาการเศรษฐกิจและสังคมแห่งชาติ. กรุงเทพฯ : สถาบันวิจัยเพื่อการพัฒนาประเทศไทย.

สำนักงานคณะกรรมการพัฒนาการเศรษฐกิจและสังคมแห่งชาติ. 2559. แผนพัฒนาเศรษฐกิจและสังคมแห่งชาติ ฉบับที่ 12. กรุงเทพมหานคร: สำนักนายกรัฐมนตรี.